



Handbuch Manual

E07A

Version 1.7
Artikel-Nr. / Part-No. 16192



verbindet Menschen und Technik



Inhaltsverzeichnis

1. Haftung / Copyright	4
2. Sicherheitshinweise	5
3. Produktbeschreibung	
3.1 Technische Daten	6
3.2 Montage	
3.21 am Tragarm	7
3.22 im Schaltschrank	8
3.23 im Einputzgehäuse	9
3.24 Anschlüsse und Stromversorgung	10
3.3 Inbetriebnahme allgemein	12
4. Reinigung und Pflege	14
5. Support	
5.1 Support	15
5.2 Rücksendung	15
Englisch	17

1. Haftung / Copyright

Copyright	<p>tci GmbH, Ludwig-Rinn-Str. 10-14, 35452 Heuchelheim, Deutschland</p> <p>Dieses Handbuch, sowie die Hard- und Software, die es beschreibt, ist urheberrechtlich geschützt und darf ohne ausdrückliche schriftliche Genehmigung der tci GmbH in keiner Weise vervielfältigt, übersetzt oder in eine andere Darstellungsform gebracht werden.</p>
Hinweis	<p>Herausgeber, Übersetzer und Autoren dieser Publikation haben mit größter Sorgfalt die Texte, Abbildungen und Programme erarbeitet. Dennoch können Fehler nicht völlig ausgeschlossen werden. Die tci GmbH übernimmt daher weder eine Garantie noch eine juristische Verantwortung oder Haftung für Folgen, die auf fehlerhafte Angaben zurückgehen.</p> <p>Mitteilungen über eventuelle Fehler werden jederzeit gerne entgegengenommen. Die Angaben in diesem Handbuch gelten nicht als Zusicherung bestimmter Produkteigenschaften. Änderungen, die dem technischen Fortschritt dienen, bleiben vorbehalten.</p>
Haftung	<p>Die tci GmbH haftet nicht für unmittelbare Schäden, die im Zusammenhang mit der Lieferung oder dem Gebrauch der Dokumentation stehen. Wir haften zudem auch nicht für etwaige Fehler in dieser Publikation. Wir verpflichten uns in keiner Weise, die in dieser Dokumentation enthaltenen Informationen auf den aktuellsten Stand zu bringen oder auf dem neuesten Stand zu halten.</p> <p>Alle Rechte vorbehalten</p>

Ltztes Update Mai 2023



2. Sicherheitshinweise

Bedeutung der Warnsymbole



Gefährliche Spannung: Das Blitzsymbol mit einem Pfeil am Ende in einem gleichseitigem Dreieck warnt Sie vor nicht isolierter gefährlicher Spannung innerhalb des Produkts, die einen elektrischen Schlag verursachen kann.



Hinweise: Das Ausrufezeichen in einem Dreieck macht Sie auf wichtige Bedienungs- und Wartungshinweise für Ihr Gerät aufmerksam.

Allgemeine Sicherheitshinweise

Dieses Produkt darf nur zum bestimmungsgemäßen Gebrauch verwendet werden. Arbeiten mit 230V Netzspannung dürfen nur von einer Elektrofachkraft ausgeführt werden. Für Arbeiten an den Geräten bzw. an der Elektroinstallation ist die betroffene Umgebung spannungslos zu schalten und gegen Wiedereinschalten zu sichern. Wenn anzunehmen ist, dass ein gefahrloser Betrieb nicht möglich ist, darf das Gerät nicht in Betrieb genommen werden, bzw. muss außer Betrieb genommen werden.

Die Annahme ist berechtigt, wenn:

- das Gehäuse, z. B. auch Touchfläche oder die Zuleitungen, Beschädigungen aufweisen
- das Gerät nicht mehr bestimmungsgemäß arbeitet

Für die Einhaltung der Installationsvorschriften ist der Betreiber selbst verantwortlich.

Betriebsumgebung/Feuchtigkeit:

Halten Sie das Gerät von Wasser und Feuchtigkeit, übermäßigem Staub und Wärmequellen fern. Das Gerät ist nicht für den Einsatz im Nuklear- und Ex-Bereich geeignet. Achten Sie auf den angegebenen IP-Schutz.

Spannungsversorgung & Zubehör

Verwenden Sie nur von tci angegebene Kabel, Stecker und Zubehörtartikel wie z. B. Unterputzgehäuse. Externe Netzteile dürfen nur in der dafür vorgesehenen Anwendung verwendet werden.

Transport und Witterung

Achten Sie bei Transporten in kalter Witterung oder wenn das Gerät extremen Temperaturschwankungen ausgesetzt ist darauf, dass sich keine Feuchtigkeit (Betauung) an und im Gerät niederschlägt. Das Gerät soll sich langsam der Raumtemperatur anpassen, bevor es in Betrieb genommen wird. Bei Betauung darf das Gerät erst nach einer Wartezeit von ca. 12 Stunden eingeschaltet werden.

Entsorgung

Eine Batterie kann bei unsachgemäßer Behandlung explodieren. Nicht aufladen, zerlegen oder ins Feuer werfen! Gemäß der WEEE-Bestimmungen darf dieses Gerät in Europa nicht als Hausmüll entsorgt werden. Verbrauchte Batterien gehören nicht in den Hausmüll! Bitte entsorgen Sie diese in Ihrer örtlichen Batteriesammelstelle.



3. Produktbeschreibung

3.1 Technische Daten

Das 7-Zoll-Touchpanel eignet sich besonders für kostensensible Industrie-Anwendungen. Das schlanke und robuste Touchpanel mit IP-Schutz punktet mit einer leicht zu reinigenden, durchgehenden Echtglasfront und einem leichten, industrietauglichen Kunststoffgehäuse. Die lüfterlosen Panels stehen als Android-Touchpanel E07A-XI oder als Linux-Variante zur Verfügung.

System:	E07A-XI
Typ	7" Touch
Auflösung	1024 x 600 pxl
Norm	mindestens ISO 13406-2 (Klasse II)
Oberfläche	Resistent gegen chemische Stoffe und Lösungsmittel (Azeton, Methylchlorid, Ethanol, Isopropanol, Hexan, Terpentin, Bleifreies Benzin, Motorenöl, Diesel, Getriebeöl und Frostschutzmittel)
Spezifikationen	
Umgebungsbedingungen	Betriebstemperatur: 0°C bis 60°C Relative Luftfeuchtigkeit: 10% bis 80%, nicht kondensierend
Lagerbedingungen	Lagertemperatur: 0°C bis 70°C Luftfeuchtigkeit: 10% bis 90%, nicht kondensierend
Spannungsversorgung	24 VDC oder PoE Mode A IEEE 802.3af Klasse 0
Schnittstellen	LAN, USB 2.0, microUSB, RS-485
Schutzklasse	IP54 frontseitig, IP20 rückseitig

Das E07A-XI ist UL-zertifiziert.



3.2 Montage, Anschlüsse und Stromversorgung



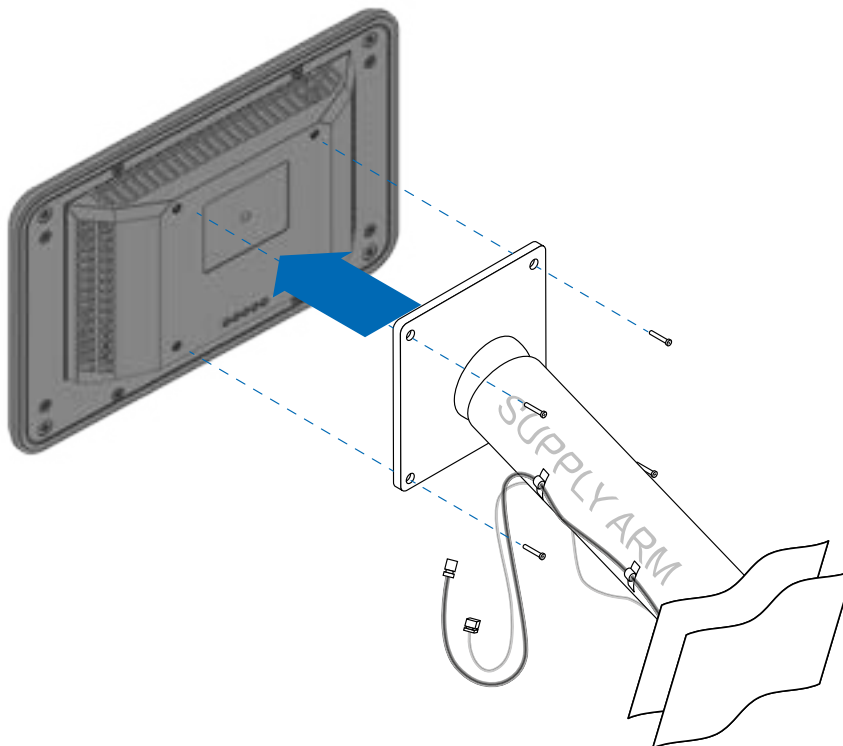
Achten Sie auf

fachgerechte Montage durch autorisiertes Fachpersonal. Das Gerät muss von der Stromversorgung getrennt und damit Spannungsfrei sein.

Legen Sie nach dem Auspacken das Gerät mit der Front auf eine weiche Unterlage. Damit schützen Sie das System vor Beschädigung!

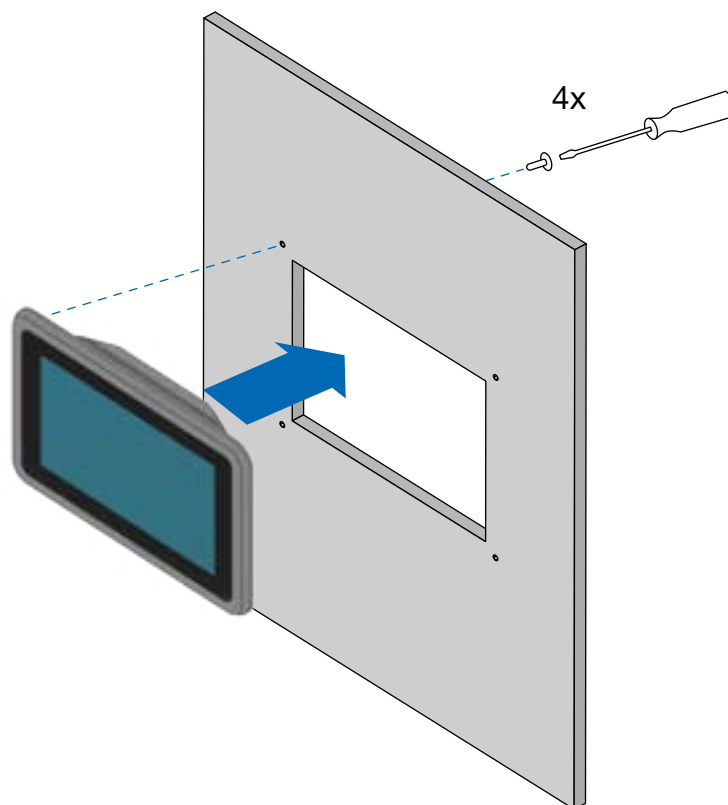
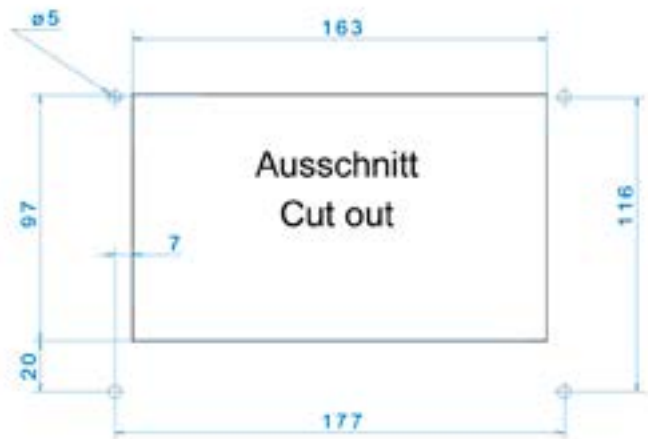
3.21. Montage am Tragarm

1. Befestigen Sie das Gerät mit 4 Schrauben über den VESA 75 Anschluss mit Ihrem Tragarm. Verwenden Sie hierzu die mitgelieferten Schrauben. Die Schrauben dürfen maximal 9 mm in das Gehäuse Ihres E07A eindringen.
2. Schließen Sie nun das System an die Versorgungsleitungen an.



3.22 Montage im Schaltschrank

1. Nehmen Sie den Ausschnitt in der Wand, gemäß des Wandausschnittsmaßes vor.
2. Verschrauben Sie das Gerät von hinten durch die Schaltschrankwand mittels der 4 mitgelieferten Schrauben. Die Schrauben dürfen nicht tiefer als 9 mm in das Gehäuse Ihres E07A eindringen.
3. Schließen Sie nun das System an die Versorgungsleitungen an.



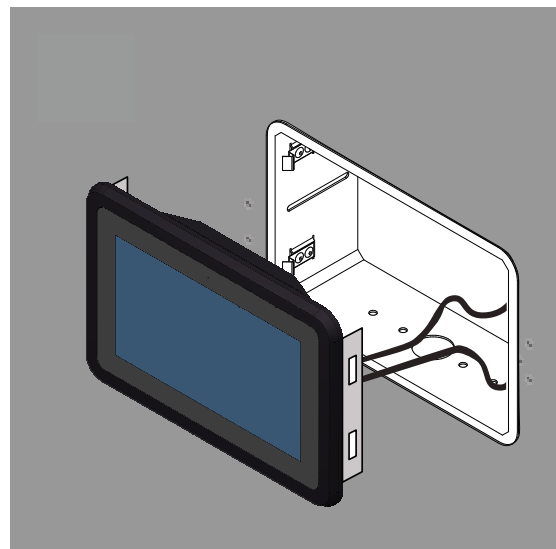
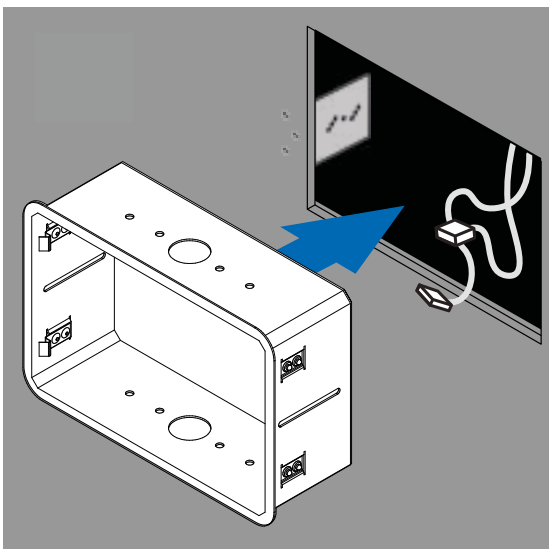
Bitte beachten Sie:

Bei der Montage darf maximales Drehmoment von 0,5 Nm nicht überschritten werden.

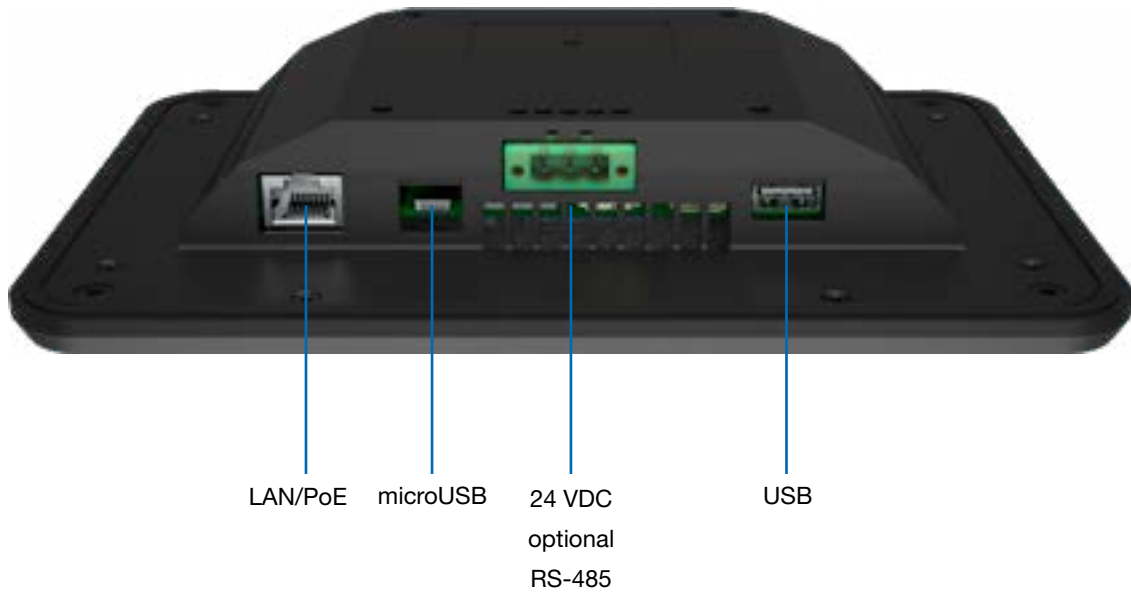
3.23 Montage im Einputzgehäuse (EPG) für Wände



E07A: Montieren Sie zunächst die Montagewinkel, wie hier gezeigt. Folgen Sie nun der Anleitung auf der Bohrschablone.



3.24 Anschlüsse und Stromversorgung



Achten Sie

beim Anschluss der Spannungsversorgung auf die richtige Polung!



3.3 Inbetriebnahme

Das System ist mit dem vorinstallierten tci WebWizard ausgestattet, der Sie bei der ersten Einrichtung des Systems unterstützt.

Folgende Features lassen sich konfigurieren:

- HTML5 im Kioskmode
- Passwortschutz
- flexible Refresh-Zeiten
- kundenspezifischer Splash Screen
- integrierter Watchdog und automatische Neustarts sind konfigurierbar

Start des WebWizards

Sobald der tci WebWizard startet ist der Splashscreen zu sehen und es wird ein kreisrunder Fortschrittsbalken um das tci Logo herum angezeigt. Sobald der Kreis vollständig geschlossen ist, startet der WebWizard direkt in den konfigurierten Browser und Ihre Visualisierung wird angezeigt.

Anmerkung: Der Splashscreen wird erst nach einmaliger Inbetriebnahme (Speichern & Weiter) aktiv!

Wenn Sie das System konfigurieren möchten gehen Sie wie folgt vor:









1. Klicken Sie einfach auf den Bildschirm, daraufhin wird in der oberen linken Ecke eine runde Schaltfläche eingeblendet.
2. Wenn Sie die Schaltfläche in der oberen linken Ecke drücken, wird zusätzlich eine Schaltfläche in der unteren rechten Ecke eingeblendet
3. Mit einem weiteren Klick auf die Schaltfläche in der unteren rechten Ecke gelangen Sie in das Einstellungsmenü des WebWizards, in dem Sie die Konfiguration des Systems vornehmen können.





Navigation

Zu den verschiedenen Seiten des WebWizards können Sie bequem über die obere Symbolleiste navigieren. Folgende Seiten stehen Ihnen zur Konfiguration zur Verfügung:

-  Sprachauswahl
-  Bildschirmeinstellungen
-  Netzwerkeinstellungen
-  Webservereinstellungen
-  Lautstärke
-  Zeitplan & Passwortschutz
-  Startseite
-  Informationen zur Version und Zugang zu den Android Systemeinstellungen



Die komplette Dokumentation und Einrichtung des tci WebWizard entnehmen Sie bitte unserem Download-Bereich unter www.tci.de

4. Reinigung und Pflege

Das System ist ohne Lüfter und Filtermatten ausgestattet und ist daher wartungsfrei. Bitte beachten Sie bei der Reinigung der Touchoberfläche, dass Sie gemäß Kapitel 3.1 nur entsprechende Reinigungsmittel einsetzen und die Arbeiten gemäß Schutzklasse durchführen.

5. Support

5.1 Support

Wir unternehmen im Vorfeld alles, um die Funktionsfähigkeit unserer Systeme zu gewährleisten. Sorgfältige Auswahl der Komponenten, aufwendige Tests und Prüfverfahren stellen dies sicher. Dennoch kann es zu Ausfällen kommen. In einem solchen Fall steht Ihnen unsere Hotline zur Verfügung. Wir helfen schnell und unkompliziert.

Rat und Hilfe bzw. Support erhalten Sie unter der

Telefonnummer	E-Mail	Chat
0641-96284-55	support@tci.de	https://www.tci.de
		

Wir beantworten Ihre Fragen oder lösen Ihre Probleme so schnell wie möglich.

5.2 Rücksendung

Die richtige Verpackung ist der erste Schritt zur problemlosen Versendung eines Gerätes. Verwenden Sie ausschließlich für Ihre Rücksendungen Original-Verpackungen von tci. Sollten Sie keine Verpackung mehr haben, wenden Sie sich bitte an unseren Support. Unsachgemäß verpackte und dadurch beschädigte Geräte können von der Garantie ausgeschlossen werden, wenn die Beschädigungen auf die unsachgemäße Verpackung zurückzuführen ist. Wir empfehlen den Versand mit einer Spedition, da erfahrungsgemäß hierbei weniger Schäden entstehen. Einen Verpackungshinweis und einen Reparaturschein finden Sie unter www.tci.de/support.



Bitte beachten Sie unsere Allgemeine Verkaufsbedingungen, die sie unter www.tci.de/avb finden.





Table of Content

1. Liability / Copyright	18
2. Safety instructions	19
3. Product description	
3.1 Technical data	20
3.2 Mounting	21
3.21 with support arm	22
3.22 to cabinet	23
3.23 with wall mounting housing EPG	24
3.24 Connections and Power supply	25
3.3 Start up	26
4. Cleaning and care	27
5. Support	
5.1 Support	28
5.2 Dispatch	28

1. Liability / Copyright

Copyright	<p>tci GmbH, Ludwig-Rinn-Str. 10-14, D-35452 Heuchelheim, Germany</p> <p>This manual, as well as the hard and software, which it describes is protected by copyright and may not be duplicated, translated or presented in any form without the written consent of tci GmbH.</p>
Note	<p>Publisher, translators and authors of this publication have carefully developed the texts, illustrations and programs. However, errors can not be completely ruled out. tci GmbH, shall neither warrant nor be held legally responsible for consequences which occur due to incorrect data.</p> <p>Information concerning errors are welcome at any time. The information in this operating manual does not guarantee definite product properties. Modifications concerning the support of technical progress will be reserved.</p>
Liability	<p>tci GmbH shall not be held liable for immediate damage occurring in connection with the supply or utilization of the documents. in addition, we shall not be held liable for any errors found in this publication. We are not obliged in any way to update the information contained in this document to latest standards.</p> <p>All rights reserved</p>

Last Update May 2023



2. Safety Instructions

Explanation of WARNING Symbols



Dangerous voltage: the lightning symbol with an arrow at the end, placed within a triangle, indicates non-insulated, dangerous voltage within the product, which may cause electric shock.



Note: an exclamation point inside a triangle indicates important operating and servicing information for your device.

General Safety Instructions

This device may only be used for its intended purpose. Work with 230V mains voltage may only be carried out by a qualified electrician. For works on the devices or on the electrical installation, the affected environment must be switched off and secured against being switched on again. If it can be assumed that safe operation is not possible, the device must not be put into operation or must be taken out of operation.

Acceptance is justified if:

- the housing, e.g. the touch surface or the cables are damaged
- the device works no longer as intended

The operator is responsible for adhering to the installation regulations.

Operating Environment/Humidity:

Keep the unit away from water and moisture, excessive dust and heat sources. The unit is not suitable for use in nuclear and hazardous areas. Pay attention to the IP protection.

Power Supply & Accessories

Use only tci specified cables, plugs and accessories such as flush-mounted enclosures. External power supplies may only be used in the intended application.

Transport and Weather

When transporting the unit in cold weather or when the unit is exposed to extreme temperature fluctuations, ensure that no moisture (dew) condenses on or in the unit. The unit should slowly adjust to the room temperature before it is put into operation. In case of condensation, the unit may only be switched on after a waiting period of approx. 12 hours.

Disposal

Batteries may explode if not handled properly. Do not recharge, disassemble or dispose of in fire! In accordance with WEEE regulations, this unit must not be disposed of as household waste in Europe. Used batteries do not belong in household waste! Please dispose of them at your local battery collection point.



3. Product description

3.1 Technical data

The 7-inch touch panel is ideal for cost-sensitive industrial applications. The slim and rugged touch panel with IP protection scores highly with an easy-to-clean, all-glass front and an industrial synthetic chassis. The fanless panel is available as Android E07A-XI or as Linux variant.

System:	E07A-XI
Type	7" Touch
resolution	1024 x 600 pxl
Norm	at least ISO 13406-2 (Class II)
Surface	resistant against chemical agents and dissolvents (acetone, methylene chloride, methyl ethyl ketone, isopropyl alcohol, hexane, turpentine, mineral spirits, unleaded gasoline, diesel fuel, motor oil, transmission fluid, antifreeze)
Specifications	
Environmental conditions	Operating temperature: 0°C to 60°C relative humidity: 10% to 80%, not condensing
Storage conditions	storage temperature: 0°C to 70°C relative humidity: 10% to 90%, not condensing
Power consumption	24 VDC or PoE Mode A IEEE 802.3af class 0
Interfaces	LAN, USB 2.0, microUSB, RS-485
Protection	IP54 front, IP20 rear side

The E07A-XI is UL certified.





3.2 Mounting, connections and Powersupply

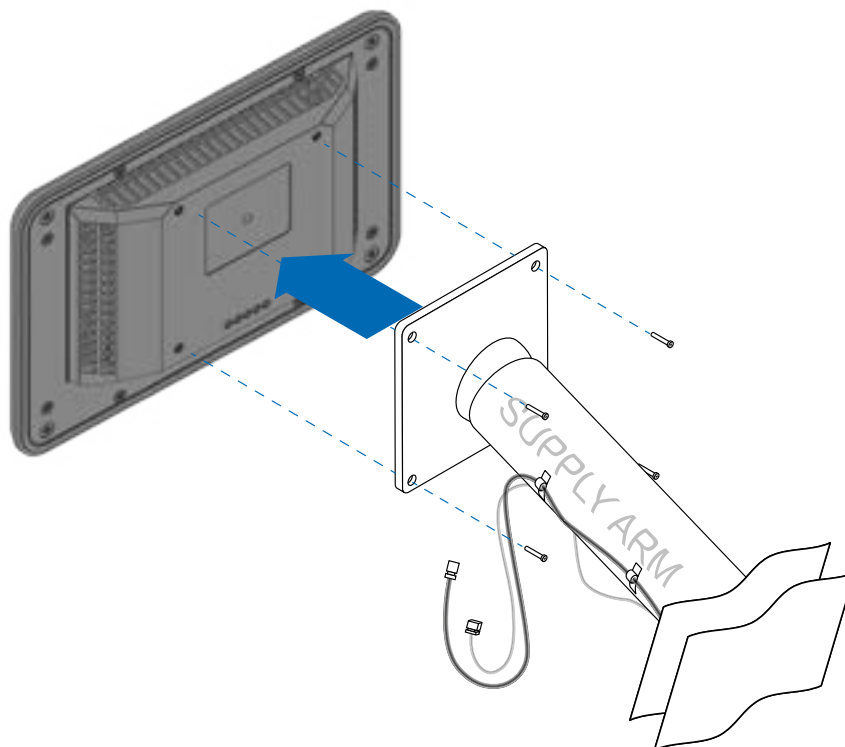


Please ensure professional mounting by authorized personal. Furthermore the system must be separated from the electricity supply and therefore be electrically discharged.

After unpacking the unit place it with the surface on a soft pad. Therefore you can protect the chassis against damaging!

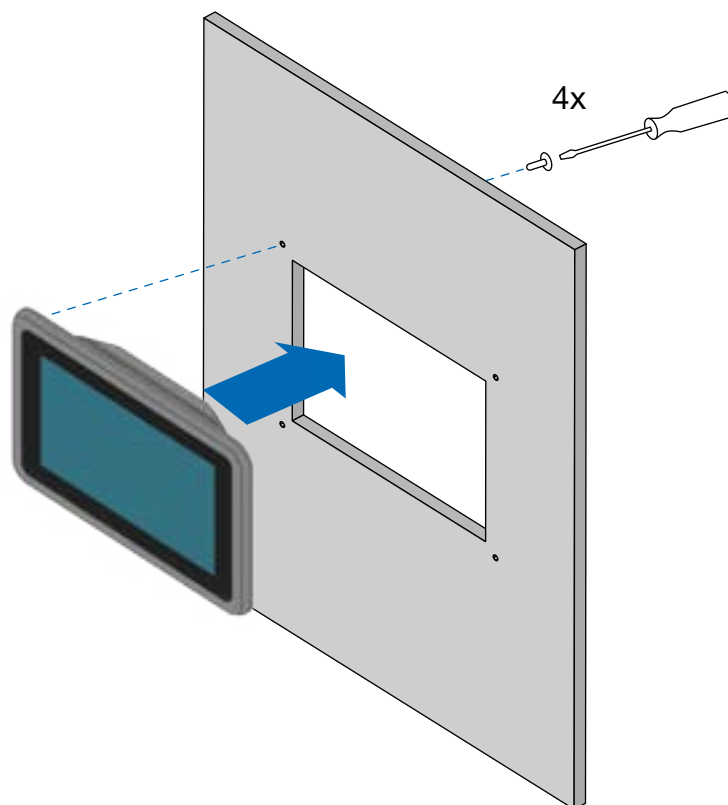
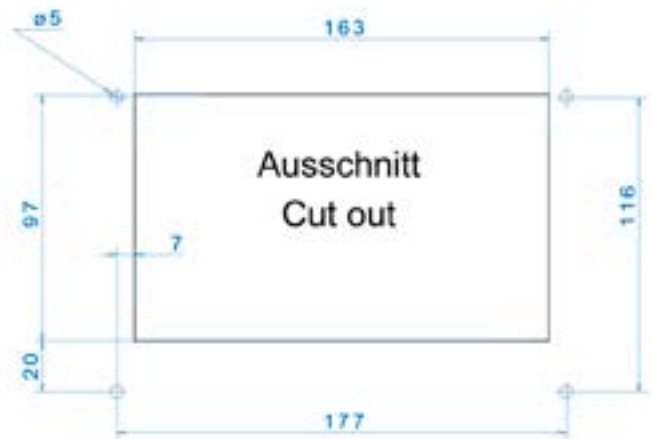
3.21. Mounting to a Support Arm

1. Fasten the device with 4 screws via the VESA 75 connector to your support arm. For this purpose, use the screws supplied. The screws must not penetrate more than 9 mm into the housing of your E07A.
2. Now connect the system to the supply lines.



3.22 Mounting in a cabinet

1. Make the cutout in the wall according to the wall cutout dimensions specified here
2. Screw the device from behind through the control cabinet wall using the 4 screws supplied. The screws must not penetrate deeper than 9mm into the housing of your E07A.
3. Now connect the system to the supply lines



Please pay attention:

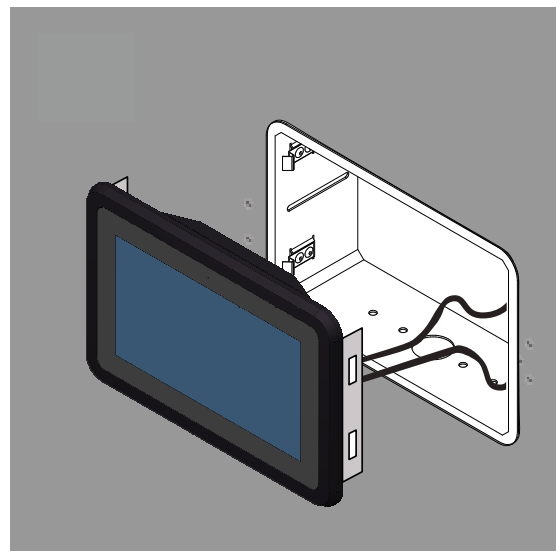
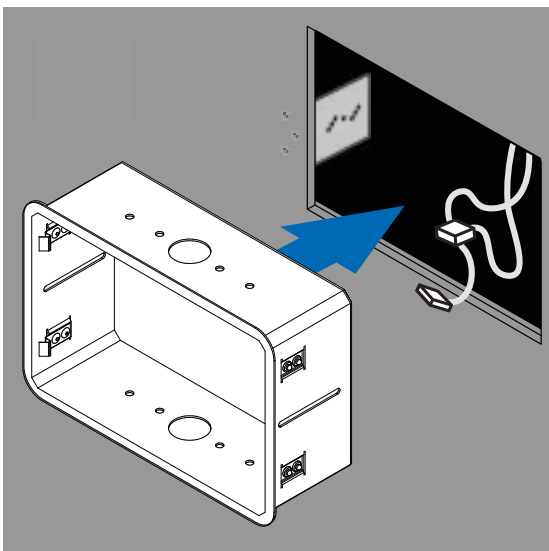
During mounting, the maximum torque of 0.5 Nm must not be exceeded.



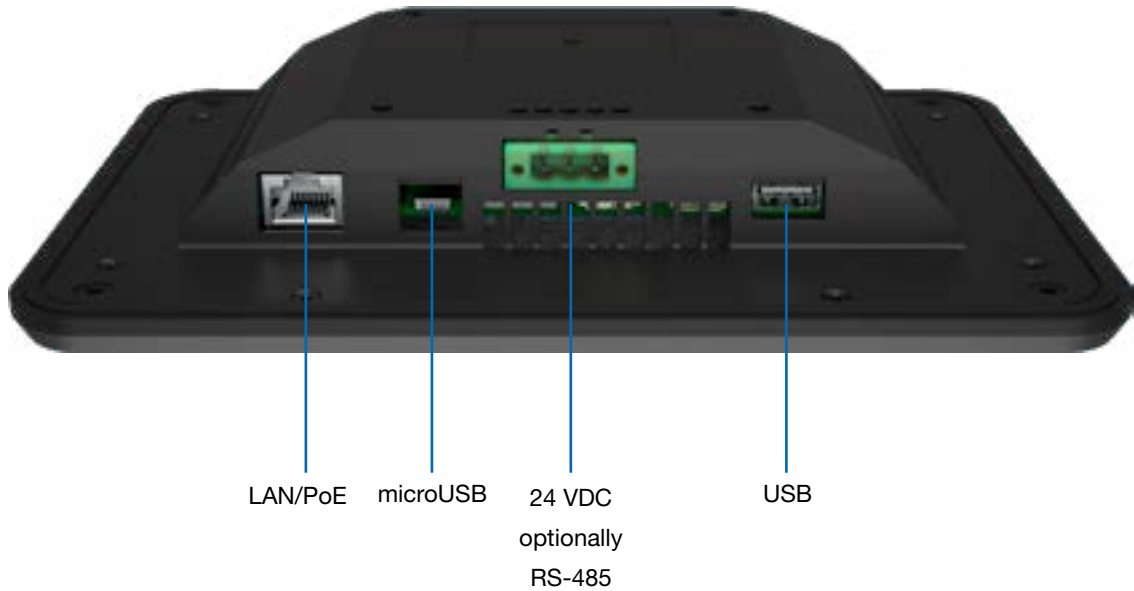
3.23 Mounting into a wall mounting box (EPG)



E07A: Mount in the first step the mounting brackets, as showed. follow no the steps of the drilling instructions.



3.24 Connection and Power supply



Pay attention

to the correct polarity when connecting the power supply!



3.3 Start up

The system is equipped with the pre-installed tci WebWizard, which you can use when you first System setup supported.

The following features can be configured:

- HTML5 in kiosk mode
- password protection
- flexible refresh times
- custom splash screen
- integrated watchdog and automatic restarts are configurable

Start of the WebWizard

As the tci WebWizard starts, the splash screen is visible and it becomes a circular one Progress bar displayed around the tci logo. As soon as the circle is completely closed, the WebWizard starts directly in the configured browser and your visualization is displayed.

Note: The splash screen only becomes active after a one-time start-up (save & continue)!

If you want to configure the system, proceed as follows:









1. Just click on the screen and a round icon will appear in the top left corner button displayed.
2. If you press the button in the upper left corner, an additional button will appear displayed in the lower right corner
3. Another click on the button in the lower right corner takes you in the WebWizard settings menu, which will configure the system.





Navigation

You can easily navigate to the various pages of the WebWizard using the toolbar at the top. The following pages are available for configuration:

-  Language selection
-  Display settings
-  Network settings
-  Web Server Settings
-  Volume
-  Schedule & Password Protection
-  Start page
-  Version information and access to Android system settings



The complete documentation and setup of the tci WebWizard can be found in our download area at www.tci.de

4. Cleaning and Care

The system is equipped without fans and filter mats and is therefore maintenance-free. When cleaning the touch surface, please note that you only use appropriate cleaning agents in accordance with Chapter 3.1 and carry out the work in accordance with the protection class.

5. Support

5.1 Support

It is our priority to guarantee the functionality of our systems. This is ensured by a careful selection of components, extensive inspection and test procedure. However, errors cannot be completely ruled out. If you should have any problems with your unit, please do not hesitate to contact our hotline. We will assist you immediately and without any complications.

You can reach our Support team at

Phone number	E-Mail	Chat
+49-(0)641-96284-55	support@tci.de	https://www.tci.de
		

We will answer your questions or solve any problems you might have with your unit.

5.2 Dispatch

The right packaging is the first step for a trouble-free dispatch of a device. Please only use the original tci protective packaging for your returns. Devices that get damaged due to improper packaging can be excluded from guarantee. We suggest to task a private forwarding agent with the shipment, because by our experience the devices get less damaged during the transport.

Further packaging information and a repair form you will find under www.tci.de/support.



Please note our general terms and conditions of sale, which you can find at www.tci.de/en/conditionsofsale/.





verbindet Menschen und Technik

Ludwig-Rinn-Straße 10-14
D-35452 Heuchelheim/Gießen
Tel.: +49 (0) 641-96284-0
info@tci.de
www.tci.de